

**Муниципальное автономное учреждение дополнительного образования
«Межшкольный эстетический центр»
муниципального образования город Краснодар**

Методическая разработка по теме:

**«Использование графических техник изображения на занятиях по
рисунку»**

Автор

**педагог дополнительного образования МАУ ДО МО
город Краснодар «Межшкольный эстетический центр»**

Пчелинцева Марина Владимировна

Краснодар 2022 г.

Методические рекомендации

Методическая разработка посвящена методике организации, подготовке к занятиям по рисунку и ряду графических заданий по ИЗО, которые разработаны и адаптированы для учащихся межшкольного эстетического центра города Краснодара.

Материал методической разработки предназначен в помощь педагогам УДО, педагогам-художникам, начинающим педагогам в подготовке и проведении занятий.

В разработке дан подробный перечень графических материалов, используемых на занятиях, а также и наглядный материал - эскизы, рисунки и творческие работы обучающихся.

Данная разработка основана на многолетнем практическом опыте работы с детьми в системе дополнительного образования.

Актуальность

Тот, кто хочет научиться рисовать, должен хорошо знать материалы рисунка, их особенности и свойства. Правильно выбранный материал и свободное владение им помогают успешно решать поставленную задачу. Рисунок был и остаётся одним из основных учебных предметов. Умение рисовать основа для других видов искусства. Для многих художников первым этапом в создании картины является лёгкий набросок композиции на холсте перед наложением красок. Скульпторы тоже зачастую делают эскиз перед тем, как приступить к лепке. Да и сам процесс рисования является источником ни с чем не сравнимой радости.

Цель: обмен опытом преподавателей по работе графическими материалами с учащимися разного возраста на занятиях по рисунку и ИЗО.

Для детей - важно помогать развивать наблюдательность и творческое воображение, найти конкретные изобразительные задачи, познакомить с образным языком рисунка, в результате целеустремлённой и увлечённой работы ощутить радость создания своих первых самостоятельных произведений.

Задачи для педагогов:

- Создание среды для творческого общения преподавателей;
- Повышение творческой активности преподавателей;
- Оказание методической помощи преподавателям в их творческой работе с учащимися;

Задачи для обучающихся:

- Пробуждение живого интереса к рисунку;
- Стремления к работе и увлечение поиском решения творческих задач

Введение

Искусство – это не только точное отображение окружающего нас мира. Выделяя ту или иную особенность выбранного предмета, художники обращают наше внимание на то, что могло остаться незамеченным нами. Развивая свой индивидуальный стиль и по-своему толкуя ту или иную идею, они заставляют нас по-новому смотреть на вещи. Профессиональные художники способны передавать и неосознанные качества, такие как настроение и эмоции, нюансы чувств. Это магия рисунка.

Графика — вид **изобразительного искусства**, использующий в качестве основных **изобразительных средств линии**, штрихи, пятна и точки. Графика в переводе с греческого - "пишу, рисую" Цвет также может применяться, но, в отличие от живописи, здесь он традиционно играет вспомогательную роль.

Павел Александрович Флоренский (священник русской православной церкви, учёный, автор фундаментальных научных трудов в области математики, астрономии, философии и искусства) определяет графику как искусство, в котором основным формообразующим элементом является *линия* «как изобразительный символ некоторого направления, некоторого движения». На основании анализа выразительных возможностей линии и пятна, взятых в оппозиции друг к другу, Флоренский даже предлагает изменить принятую в искусствоведении систему классификации искусств. Все произведения пластического искусства, в которых основным формообразующим элементом является линия, относить к графике, а те, выразительный язык которых основан на пятне (и его крайней форме – точке), считать произведениями живописи.

Существенным и характерным признаком **искусства графики** следует считать лаконизм, простоту и ясность изобразительного языка. Основными **выразительными средствами графики** являются **линия, штрих, пятно, фактура**. К этим средствам относится и фон, то есть тон и цвет бумаги изобразительного искусства.

Основные особенности искусства графики сводятся к следующему:

- графика – такой вид изобразительного искусства, основу которого составляет рисунок; главными выразительными средствами графики являются линия, штрих, пятно, фактура, светотень;
- цвет в графике применяется более ограниченно и условно,
- изобразительный язык графики отличается лаконичностью в применении художественных средств;
- основным материалом, на котором исполняются и тиражируются произведения графики, является бумага;
- значительная часть графического искусства тесно связана с печатью, с возможностью тиражирования произведений;
- создание произведений в графике требует относительно меньшего времени, чем в других изобразительных искусствах;
- относительная простота техники, подвижность материалов, лаконизм и точность художественного языка делают графику искусством оперативным, а возможность широкого распространения – самым массовым видом

Основная часть

В зависимости от предназначения графика подразделяется на несколько видов:

- станковая графика (станковый рисунок, эстамп)
- книжная графика (иллюстрации, виньетки, заставки, буквицы, обложка, суперобложка и т. п.)
- журнальная и газетная графика
- прикладная графика, (плакат и пр.)
- компьютерная графика
- промышленная графика

Как проявления массовой культуры специфическими видами графики являются в станковой печатной графике — лубок, а в газетно-журнальной — карикатура. Относительно молодой областью графики является также плакат, который в современных формах сложился в XIX веке как вид торговой и театральной рекламы (афиши Ж. Шере, А. Тулуз-Лотрека), а затем стал выполнять и задачи политической агитации (плакаты В. В. Маяковского, Д. С. Моора, А. А. Дейнеки в СССР и Т. Трешковского — в Польше).

Активную роль в графике играют *фактура* бумаги и используемые материалы, специфика графической техники и приёмов. Особое место занимают в графике неизобразительные элементы — чисто декоративные мотивы, орнамент, текст, представляющий собой систему графических знаков. «Графика обладает

широчайшим диапазоном функций, видов, жанров, художественных средств, создающих в своей совокупности неограниченные возможности для изображения и образного истолкования мира, выражения чувства и мысли художника.

Различны и способы общения зрителя с произведениями графики — от массового воздействия плаката до личного восприятия наброска, иллюстрации, миниатюрных произведений, требующих внимательного рассматривания вблизи.

Со времени появления бумаги основными материалами рисунка остаются: карандаш, сангина, соус, уголь, перо, пастель. Познакомимся ближе с каждым из них.

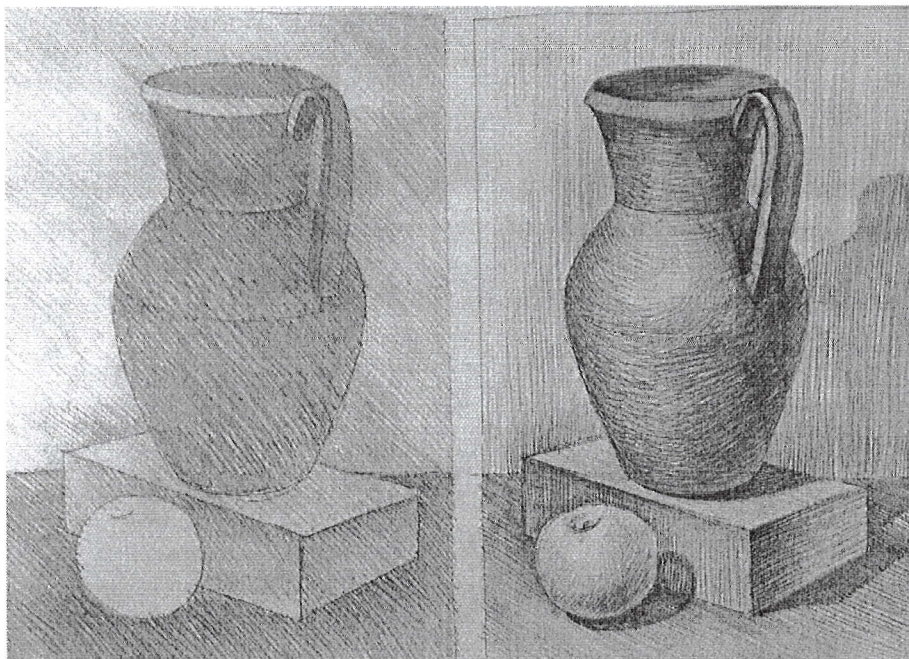
Наиболее распространен графитный **карандаш**. Карандаши выпускаются различной твердости и обозначаются буквами: В (мягкий), Н (твердый), F(средний) и соответствующие цифры. Кроме графитного художники и дизайнеры применяют различные цветные карандаши и карандаш «Ретушь», напоминающий своими свойствами прессованный уголь.

Графитный карандаш - могучее средство в руках художника, он одинаково удобен как в учебных, так и творческих работах. Из всех сухих материалов рисунка графитный карандаш самый простой и доступный. Его серый тон по-своему приятен, а некоторый блеск не мешает в работе. Разнообразие графитных карандашей - дополнительная их ценность: можно создавать и графические рисунки и тонально-живописные. Издавна человек использовал природные пигменты как подручный материал для изображения. Качество графита зависит от степени однородности его массы, плохой графит царапает по бумаге.

Характерный тон графитного карандаша - серый или серо-черный, если его сравнить с угольным тоном. Графитным карандашом можно писать, рисовать, чертить. В этом отношении он универсален. Техника применения графитного карандаша в сравнении с другими сухими материалами рисунка не представляет особой сложности. Графит хорошо ложится на любую бумагу и не осыпается. Рисунок графитным карандашом может быть линейным, линейно-штриховым и тонально-живописным. Начинающие юные художники и ребята постарше могут использовать остро заточенный карандаш, чтобы проследить все мелкие подробности натуры, а также его боковую сторону, чтобы моделировать объем пятном.

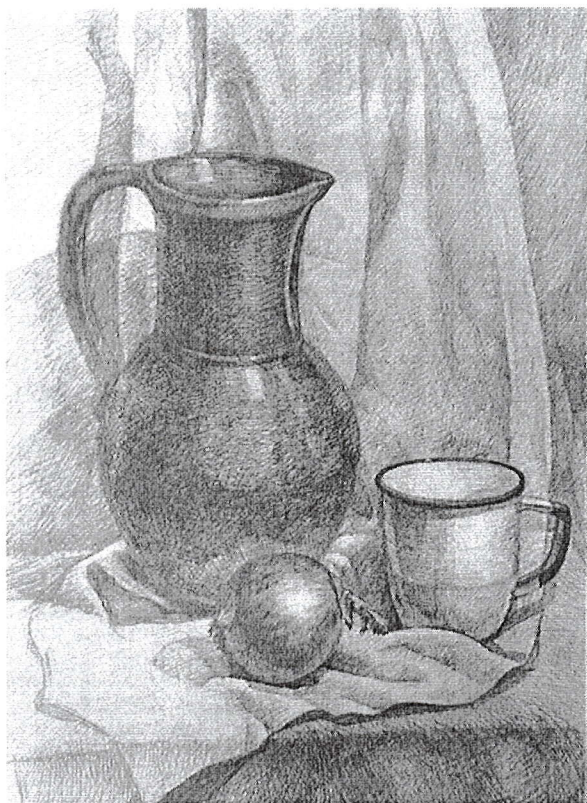
Для усиления тона в рисунке обычно подключают более мягкий карандаш. Для длительных линейно-штриховых рисунков используется плотная бумага - ватман, желательно фирмы «Гознак», для тонально-живописных зернистая. Стирают неудавшиеся места в рисунке обычными

резинками, как мягкими, так и жесткими, а также так называемой клячкой. При

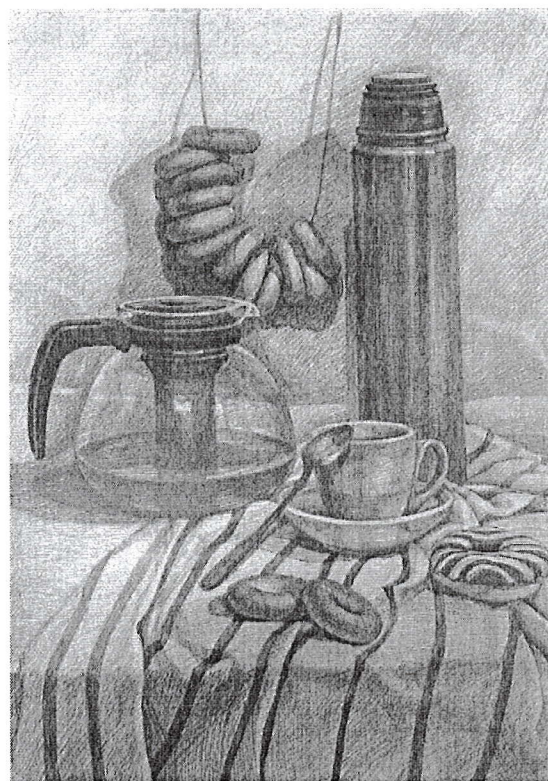


очень сильных перегрузках рисунок его можно облегчить при помощи мелко раскрошенного, не очень свежего хлеба. Положив в горизонтальном положении рисунок, следует насыпать на него хлебную крошку, и затем протереть - таким образом, не нарушая очертания рисунка, можно высветлить его целиком или отдельные места рисунка до любого тона.

1.«Натюрморт с кувшином»

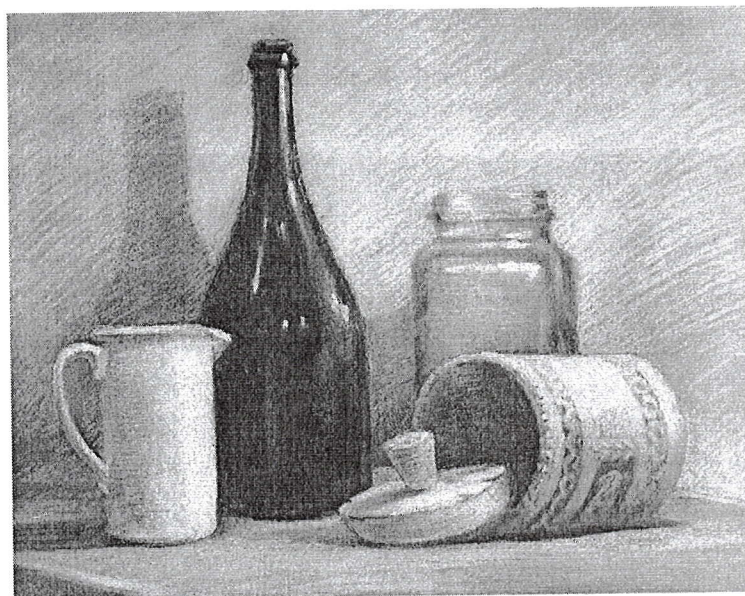
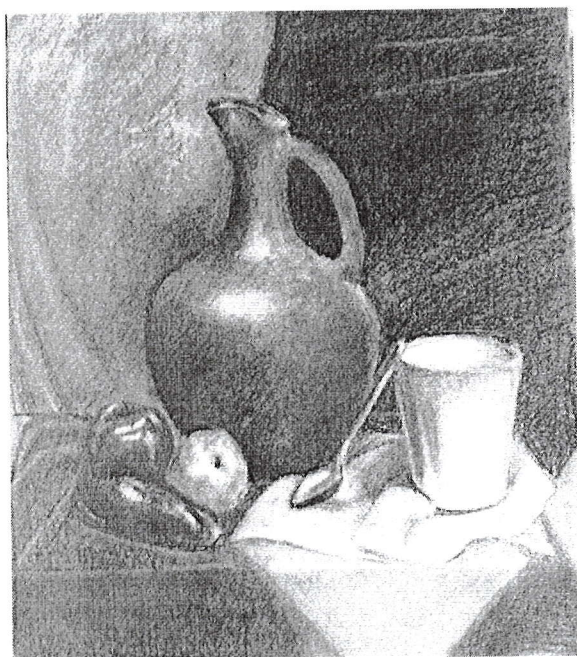


2. «Чайный набор»



Не менее популярна и сангина. **Натуральная сангина** - продукт минерального происхождения, состоит из глинистого вещества, окрашенного безводной окисью железа, залегает в вулканических породах, имеет природный обжиг. Сангина имеет интенсивный, красно-коричневый светоустойчивый цвет. Впервые сангина была найдена в Италии, затем во Франции, есть она и в России. Но сангина вырабатывается и искусственным способом по различным рецептам в виде круглых и квадратных палочек. Выпускается сангина и в деревянной оправе в виде карандаша. Сангина, которая при растушевывании меняет цвет, царапает бумагу и осыпается с нее, считается плохой. Ценность ее определяется мягкостью, ровной растяжкой тона, насыщенным светоустойчивым цветом, относительно прочным сцеплением с поверхностью бумаги.

Рисовать сангиной можно на различных бумагах. Для длительных рисунков лучше употреблять ватман и все плотные бумаги с шероховатой поверхностью. Для набросков можно использовать бумагу низших сортов, по возможности зернистую, годится и оберточная бумага. Сангину можно сочетать с другими материалами, например, с углем, карандашом, мелом, используя при этом тонированную бумагу или картон, лучше серых, голубоватых, зеленоватых и других холодных оттенков. Следует помнить, что от излишнего трения бумага становится ворсистой, и на ней работать дальше становится все трудней. Фиксировать работы, выполненные сангиной, нужно только по необходимости, лучше всего медленно высыхающими

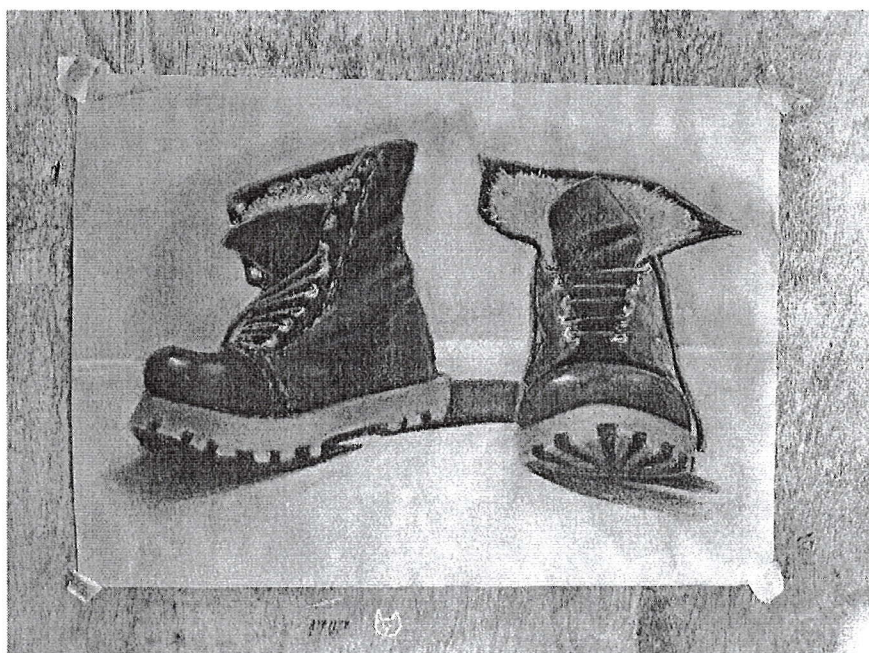


1. Учебный рисунок «Натюрморт с кувшином и стаканом» (сангина, сепия)
2. Учебный рисунок «Натюрморт с разнофактурными предметами» (соус)

фиксативами: снятым молоком или желатином, разбавленными водой. Рисунки темнеют от всех фиксативов, особенно от быстросохнущих, т. е. спиртовых. Лучше всего оформить работу в паспарту и в раму со стеклом.

Так же не менее известен **соус**. Как материал появился в конце XVIII - начале XIX в. Особенно широкое распространение получил в России, где большим мастером рисунка в этой технике проявил себя И. Н. Крамской. Необычайно глубокий по тону, с приятной бархатистой поверхностью соус отличается от многих других материалов, применяемых в рисунке, широким тональным диапазоном. Соус готовится из порошка тонкого помола, в который добавляется слабый раствор растительного клея. Затем соус прессуется и продается в виде цилиндрических палочек.

Соусом можно работать двумя способами: сухим и мокрым. Соус великолепный материал для рисунка и богатство его технических приемов и возможностей далеко не исчерпаны. Для сухого способа палочку растирают о кусочек шероховатой бумаги или лезвием наскобливают в порошок. Затем, взяв эту образовавшуюся на бумаге пыльцу на растушку, наносят ее на рисунок, предварительно подготовленный карандашом. Растушку можно сделать из мягкой бумаги, из замшевой тряпочки или тампона из ваты. Моделируют в начале основные формы и по мере необходимости пользуются то одним, то другим инструментом. При желании усилить тона в теневых местах добавляют порошок соуса и тотчас же растирают эти пятна тампоном ваты. Детали моделируют и завершают чаще всего угольным карандашом, дающим однородную с соусом матовую поверхность. Можно также использовать и саму палочку сухого соуса, предварительно ее заточив. Если



необходимо снять соус с бумаги, пользуются резинкой, клячкой, тряпочкой или ватой. Надо отметить, что сухой соус имеет плохое сцепление с поверхностью бумаги, легко стирается и осыпается, поэтому не позволяет прибегать к штриховой технике исполнения рисунка. Рисунки, выполненные сухим соусом, рекомендуется хранить под стеклом.

Уголь несомненно, это одна из древнейших техник рисунка. До XV в. рисунок рассматривался лишь как подготовительный этап создания произведения. Уголь (ивы или липы) легко стирался и позволял вносить изменения и поправки.

Им пользовались еще в античности для исполнения эскизов настенных темперных или фресковых композиций. Это был способ работы с этюдом на деревянной основе из самшита или смоковницы, покрытой подмалевком (мел или костяная мука, смешанная с клеем). Лишь в середине XVI в. были предприняты первые попытки зафиксировать уголь на основе (чаще всего на бумаге), смачивая его маслом. Затем стали погружать сам рисунок в водную баню с добавлением гуммиарабика; такие рисунки болонской школы XVII в. хорошо сохранились. Но только в XIX в. Уголь окончательно стал самостоятельной техникой рисунка. В настоящее время производители предлагают угольный карандаш. Работать им легко и удобно, особенно на небольших форматах бумаги, выполняя краткосрочные наброски и зарисовки, например, на пленэре.



«Ботинки» (уголь, крафт бумага)

«На пленэре» (уголь, мел, крафт бумага)

Перо. Как правило, для рисунков пером (обычное школьное или чертежное перо) используется черная тушь или черные чернила. Перо является отличной школой воспитания руки и глаза при работе пером ошибки почти не исправимы. Это заставляет студентов быть особенно внимательными и осторожными при работе над рисунком. Поэтому техника рисунка пером рекомендуется как отличная школа тренировки верности руки, точности глаза. Четкость линии в перовом рисунке удобна для графического искусства, и, в частности, для книжной графики. Раньше для перового рисунка применял различные виды перьев - гусиные, тростниковые. Сейчас применяют стальные перья разных размеров, а также гелиевые ручки. Линия, проведенная пером, предельно ясна, категорична. Разнообразие тонов, получаемое в других материалах нажимом различной силы, высветлением резинкой, размыванием водой, здесь достигается только сочетанием штрихов, их толщиной и частотой.



«Пейзаж» зарисовка (тушь, перо)

Пастель. (от лат. *pasta* - тесто) -- группа художественных материалов, применяемых в графике и живописи (согласно современной музейной классификации, работа пастелью на бумаге относится к графике). Чаще всего выпускается в виде мелков или карандашей без оправы, имеющих форму брусков с круглым или квадратным сечением. Пастель бывает трёх типов -- «сухая», масляная и восковая. Масляная пастель производится из пигмента с льняным маслом путём прессовки. Аналогично производится «сухая» пастель, за тем исключением, что не используется масло. Основу замеса восковой пастели составляют воск высшего качества и пигменты. Масляная пастель считается материалом учебным, в то время как её сухой аналог используется как в учебных целях, так и в чисто художественных. В технике «сухой» пастели широко используется приём «растушёвки», что придаёт эффект мягких переходов и нежности цвета. Существует два основных вида сухой пастели: твёрдая и мягкая. Мягкие пастели состоят в основном из чистого пигмента, с небольшим количеством связующего вещества. Подходят для широких насыщенных штрихов. Твёрдые пастели реже ломаются, так как

содержат большее количество связующего вещества. И прекрасно подходят для рисунка, ведь сторону палочки можно использовать для тона, а кончик для тонких линий и проработки деталей

Для рисования пастелью нужна фактурная поверхность, которая будет удерживать пигмент. Рисунки пастелью обычно выполняются на цветной бумаге. Тон бумаги подбирается индивидуально, учитывая задачи рисунка. Белая бумага мешает оценить насыщенность главных цветов.

Есть три типа бумаги для пастели: наждачная бумага -- предназначена для художественных работ, продаётся в листах большого формата; пастельная доска -- выполняется из крошечных частиц пробки; бархатная бумага -- имеет бархатистую поверхность. Бархатная бумага позволяет использовать в работе минимальное количество фиксажа. Также можно использовать бумагу для акварели, при необходимости тонируя её с помощью чая или кофе.



«Яблоки и груши» (Сухая пастель, крафт бумага)

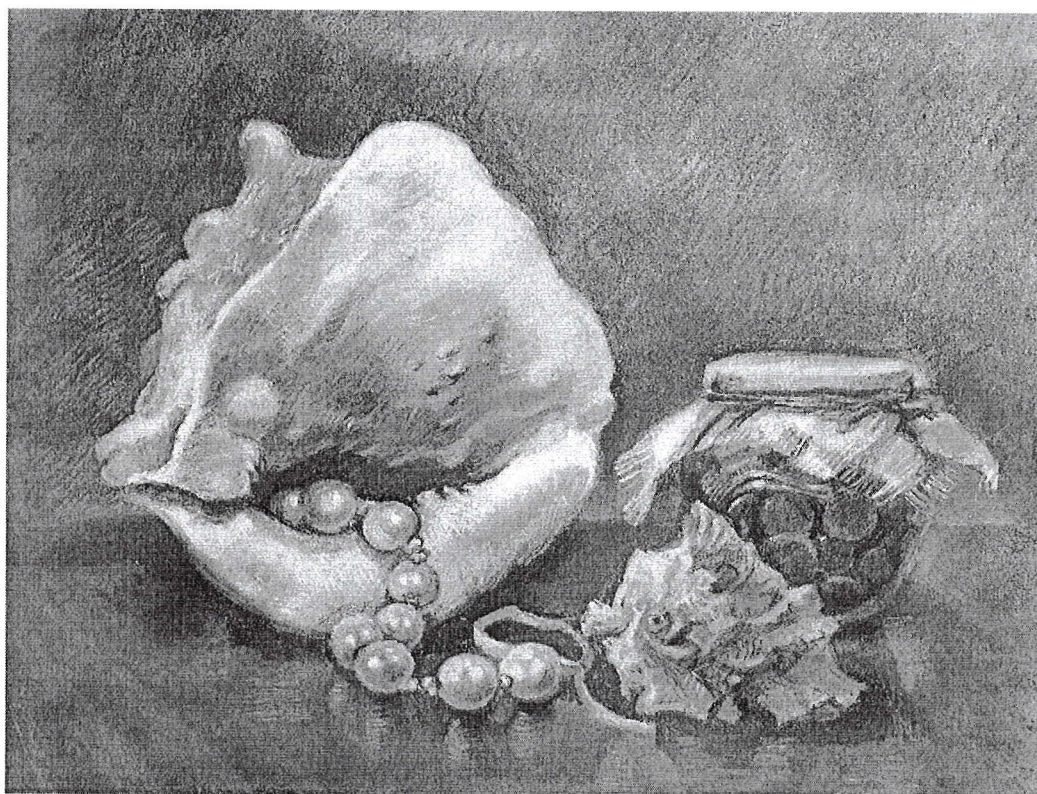
Исправления обычно вносят на ранних стадиях рисунка. Для удаления большого количества цвета используют широкие кисти из щетины. При этом планшет с рисунком надо держать вертикально, это позволит лишним частичкам падать вниз и не втираться в бумагу. Также используется ластик или кусочек хлеба (белый -- без сдобы). Но этот метод неприменим при работе на наждачной и бархатной бумаге. Лезвием бритвы можно соскоблить тонкие штрихи.

Для защиты пастельного рисунка от смазывания и осыпания его надо зафиксировать. Для этого подойдет обычный лак для волос или специальный фиксатор. Будет достаточно пары легких распылений. Зафиксированный рисунок слегка теряет свою пастельность, цвета становятся более глубокими

Виды пастели:

Сухая пастель — гамма сухой пастели состоит примерно из 100 оттенков, которые все могут налагаться друг на друга и отлично растушевываются. Благодаря тщательному измельчению глины с пигментами высшего качества получается мягкая пастель, оставляющая интенсивный

бархатистый след. Обычно качественная пастель обладает хорошей стойкостью цвета и не меняет тона с течением времени. Традиционная технология производства этих красок такова: после экструдирования производится нарезка, и полученные таким образом пастельные краски остаются сохнуть на воздухе. Это позволяет получить мягкую и совершенно однородную краску. Наклеивание этикеток и упаковка тоже производится вручную. Сухую пастель условно можно разделить на мягкую и твердую.



«Натюрморт с ракушками» (Сухая пастель, крафт бумага)

Мягкая пастель.

В производстве этой пастели используется небольшое количество связующего вещества, поэтому она представляет собой почти чистый пигмент, придающий ей яркость, и порошкообразную текстуру. Хотя большинство художников,

рисующих пастелью, пользуется именно таким ее видом, твердая пастель, и пастельные карандаши могут оказаться очень полезным дополнением к этому материалу.

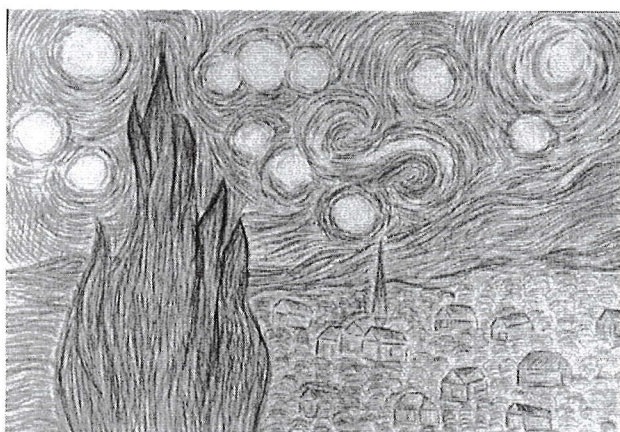
Твёрдая пастель.

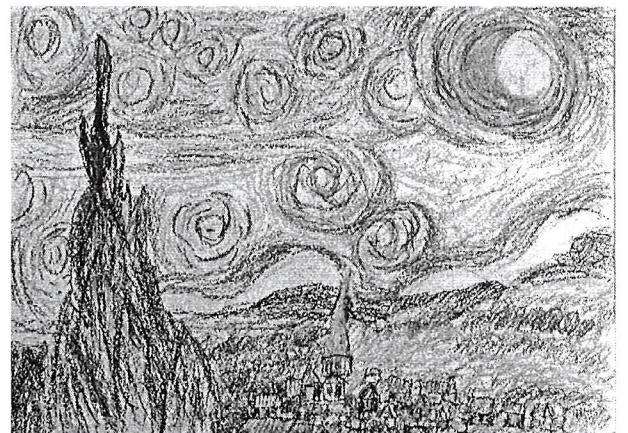
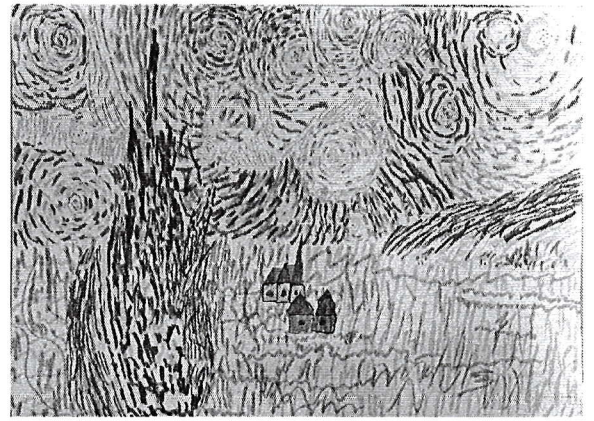
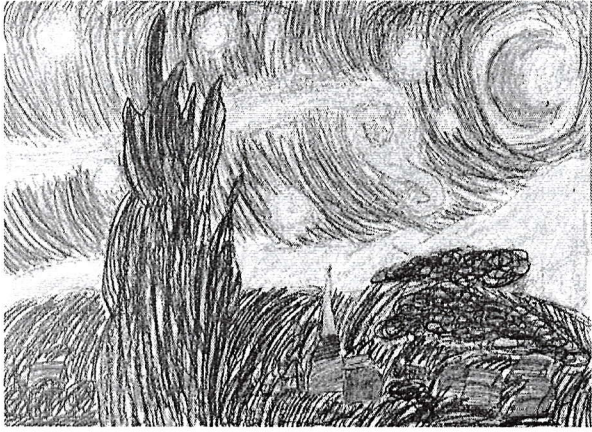
В твердой пастели больше связующего вещества и консистенция ее гуще. Она ломается нелегко, ее можно заострить для прорисовки деталей. Некоторые художники пользуются боковой стороной твердой пастели для закрашивания больших участков картины на предварительном этапе работы. Поскольку твердая пастель крошится меньше, чем мягкая пастель, ей проще сочетаться в работе с другими цветами. Твердой пастелью можно нарисовать всю картину, но обычно она чаще используется для рисунка, где подход более линейный, чем в живописи пастелью. Диапазон цветов у нее довольно ограничен, по крайней мере, в сравнении с мягкой пастелью, где разнообразие цветов весьма впечатляет.

Масляные пастели — такие пастели выпускаются разными гаммами, которые все могут смешиваться между собой. Основу замеса составляют воск и минеральные масла лучшего качества с пигментами, которые обладают стойкостью цвета и обеспечивают яркий и интенсивный след.

Эту пастель нельзя использовать в сочетании с обычной пастелью, поскольку связующим веществом в ней является масло, а не смола. Однако масляная пастель может стать превосходной альтернативой мягкой пастели. Но особенно интригует в ней то, что цвета можно «растопливать» скипидаром или уайт-спиритом, а затем наносить на бумагу кистью. Можно опустить кисть, увлажненную скипидаром, на палочку пастели и нанести пастель на бумагу, как будто краску. Цвета ее довольно ограничены по сравнению с мягкой пастелью, но по мере того, как материал становится все более популярным, производители стали учитывать спрос и увеличивать выбор.

Детские рисунки по мотивам работы Ван Гога «Звёздная ночь»





Восковые пастели — обычно выпускаются разными гаммами, которые все могут смешиваться между собой. Основу замеса составляет воск высшего качества и пигменты, которые обладают хорошей стойкостью цвета и обеспечивают яркий и интенсивный след.

Пастельные карандаши — выпускаются разными гаммами, которые все могут смешиваться между собой. Основу замеса составляют воск и минеральные масла лучшего качества с пигментами, которые обладают стойкостью цвета и обеспечивают яркий и интенсивный след.

Для рисования пастелью нужна фактурная поверхность, которая будет удерживать пигмент. Рисунки пастелью обычно выполняются на цветной бумаге. Тон бумаги подбирается индивидуально, учитывая задачи рисунка. Белая бумага мешает оценить насыщенность главных цветов.

Бумага для пастели:

- наждачная бумага — предназначена для художественных работ, продаётся в листах большого формата;
- пастельная доска — выполняется из крошечных частиц пробки;
- бархатная бумага — имеет бархатистую поверхность. Бархатная бумага позволяет использовать в работе минимальное количество фиксажа;
- бумага для пастели — предназначена для художественных работ, продаётся в листах разного формата.

Также можно использовать бумагу для акварели, при необходимости тонируя её с помощью чая или кофе.

О БУМАГЕ:

Выбор бумаги крайне важен в работе пастелью, поскольку ее цвет и текстура играют важную роль в общем впечатлении от картины. Пастелью обычно пишут на цветной поверхности. Бумага обязательно должна быть текстурированной, чтобы удерживать пигменты. Есть художники, которые любят работать на белой бумаге, но их меньшинство. Для работ пастелью имеются два стандартных вида бумаги - ватман и Mi-Teintes. Оба вида бумаги выпускаются различных цветов, и оба текстурированы, чтобы удерживать пигменты на месте. Ватман - это прессованная бумага с узором из тонких, ровных линий, а бумага Mi-Teintes имеет рисунок. Из точек, напоминающих тонкую сетку. Выбор цвета более труден, поскольку уже до начала работы над картиной вы должны представлять, как она будет выглядеть. Некоторые художники выбирают такую бумагу, которая станет одним из цветовых камертонов картины, и оставляют некоторые ее участки не закрашенными.

ШТРИХИ

Пастель - материал, как для рисования, так и для живописи, а пастельная палочка, как и карандаш, прямой посредник между рукой и бумагой. В 18 веке, когда живопись пастелью стала очень популярной, такие художники, как Жан - Этьен Лиотар и Морис де Латур, писали работы, где гладкость соперничала с современной живописью маслом. И все же сегодня многие художники предпочитают использовать пастельные штрихи, давая свободу энергетическим и линейным качествам пастели. Кончик пастельной палочки может проводить различные штрихи в зависимости от нажима, остроты и тупости кончика и оттого, как держать пастель. Хотя этот материал мягкий и крошащийся, оказывается, что пастельной палочкой можно проводить на удивление тонкие линии, если сломать палочку пополам и использовать сломанный конец. Твердой пастелью можно прорисовывать мелкие и четкие детали, поэтому, если, кроме мягкой пастели у вас есть еще и твердая, можно поэкспериментировать и с ней.



«Лисёнок» (масляная пастель)



«Ирисы» (масляная пастель)

Фломастеры – появившиеся сравнительно недавно специальные цветные карандаши.

Типы красок, фломастеров и маркеров зависят от растворителей. Фломастеры могут быть на водной, спиртовой или иной основе. Есть фломастеры которые имеют одинаковый тип растворителя, но обладают разными свойствами. Определить свойства фломастеров и маркеров можно по запаху. Конструкции пишущих наконечников фломастеров и маркеров имеют разное строение по форме и ширине.

Цвета фломастеров и маркеров иногда являются непредсказуемыми.

Черные фломастеры на самом деле могут иметь оттенки синих и красных цветов, которые скрыты в черном цвете; то есть наборы разноцветных фломастеров и маркеров разных фирм в действительности могут быть палитрами очень разных красок.

Фактически невозможно классифицировать цвета и краски фломастеров, и поэтому нельзя определить конкретные художественные проявления цветовой палитры на изобразительной поверхности графических рисунков или картин. В этом заключается существенное отличие методов рисования фломастерами и маркерами от других видов изобразительного искусства.

Поскольку какие-либо наборы разноцветных фломастеров обладают непредсказуемыми цветами, а также краски не предназначены для смешивания, что не позволяет искать необходимые оттенки с точки зрения живописи.

Рисунок выполненный в технике фломастер несет в себе больше декоративный, абстрактный характер (получается картина нереального мира).

Начинающему художнику не стоит увлекаться ими, так как при внешней эффектности линии их грубы и однообразны. Неопытного художника злоупотребление фломастером может привести к заученности приемов и поверхностной манере рисования. Детям очень нравится этот материал, он прост в применении, работы получаются достаточно яркими и привлекательными. Своего рода «ускорителем» служит двухсторонний маркер. Разная толщина стержня позволяет регулировать линию рисунка. Можно применять для разнообразия видов художественной деятельности.



Детские рисунки фломастерами и маркерами.

В книгах о рисунках старых мастеров часто стоят обозначения материала, которым выполнен рисунок. Это сепия, бистр, итальянский карандаш, серебряный карандаш, свинцовый карандаш. Они в наши дни употребляются очень редко. Коротко познакомимся с ними.

Бистр - прозрачная коричневая краска, изготавливаемая из древесной сажи. Им рисовали кистью, как акварелью, и пером, как тушью, а также сочетая эти способы.

Сепия - коричневая краска, приготавливавшаяся из внутренностей моллюска. Рисовали кистью. Сейчас в акварели есть краска сепия, ее изготавливают искусственным путем.

Свинцовый карандаш, серебряный карандаш, иногда называемые штифтами - это стержни из серебра или свинца, металлов, оставляющих на бумаге тёмный след. Они могли быть в оправе, как карандаш, и без нее.

Итальянский карандаш, иногда называвшийся французским, выглядел как обычный карандаш, с более черным и мягким стержнем.

Все перечисленные материалы можно сочетать друг с другом, это расширяет изобразительные средства рисунка. Сочетания встречаются самые разнообразные и зависят от цели и склонностей художника, но есть классические, испытанные, давшие много выдающихся образцов. Это рисунки карандашом на тонированной бумаге с использованием сангины, а также мела или белил в самых освещенных местах изображения; сочетание угля, сангины и мела (или белил); пера и акварели.

Каждое графическое средство можно использовать как самостоятельный материал, так и как дополнение к другому материалу. Например, уголь применяется для подготовки рисунка под масляную живопись, а пастель хорошо совмещать с такими техниками как гуашь и акварель. Особым качеством обладает перьевой рисунок. Работает художник разбавленной тушью или специальными чернилами, применяя обычные стальные, а также гусиные и тростниковые перья, особым способом затачивая их. Перьевой рисунок красив своей четкостью, чистотой и изяществом разнообразных по форме штрихов.

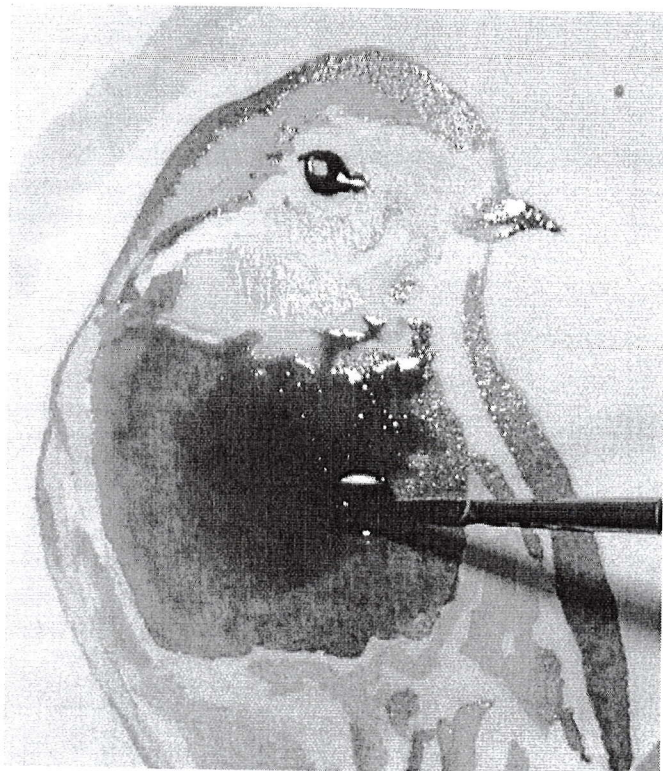
Широко распространен в графике прием рисования **жидкими черными материалами** (чаще всего тушью) при помощи кистей, так называемого фетрового пера или заточенных деревянных палочек. Этот прием отличается очень разнообразным, свободным и темпераментным сочетанием штрихов одного глубокого черного тона.

Но особенно широко распространена в графике работа тушью, черной акварелью, гуашью, темперой и другими черными материалами, разбавленными водой. Бесконечны тональные нюансы этой техники.



Необычайного совершенства достигли в этой области китайские мастера. Трудно передать все богатство этой техники. В одних местах рисунка художник быстрым и точным движением наносит тушь более сухой кистью, тушь не успевает расплыться на бумаге и ложится четко. В других местах влажная кисть намеренно дольше задерживается на бумаге, тушь расплзается и дает мягкие, расплывчатые сочные пятна.

Кофейная графика. Одно из современных направлений в графике – использование в работе новых материалов. В частности, кофе. Кофейная графика выполняется разведённым растворимым кофе, она позволяет добиться приятного коричневатого тона в работе и различных тональностей. Кофе смешивается с водой на палитре, и работа выполняется в технике гризайль.



Рисунки выполняются не только в какой-нибудь одной технике. Очень часто графики в одной работе сочетают две, три и даже большее число различных техник, что расширяет творческие возможности и обогащает запас изобразительных средств художника. Нередко станковые произведения выполняются черным материалом с применением цвета в характерной для графики сдержанной, скупой манере цветовых решений.

— *Линия* — главное выразительное средство графики. Именно она запечатлевает неуловимое мгновение жизни. Сплетаясь в многообразные формы, она бывает тонкой, изысканной и кружевной, колючей и злой, нежной и бархатистой. Благодаря многообразию материалов (уголь, тушь, итальянский карандаш, гелиевая ручка и т.д.) линия может быть предельно многообразной. «Линия передаёт не только характер изображаемого предмета, но и эмоциональное состояние самого автора, поэтому она может быть решительное и сметой, порывистой и стремительной, неуверенной и робкой т. д., например, Анри Матисс широкими спокойными, гармоническими и

широкими линиями создаёт свои образы. Эта линия говорит о творческой уверенности художника. А вот рисунки Ван Гога и Врубеля отличает нервное восприятие мира, Ван Гог рисует линию взволнованно-ярко, а Врубель трепетно-прерывисто».

— *Штрих, тон и пятно*, контрастирующие с белой (а в иных случаях также цветной, чёрной, или реже — фактурной) поверхностью бумаги — главной основой для графических работ. Сочетанием тех же средств могут создаваться тональные нюансы. Наиболее общий отличительный признак графики — особое отношение изображаемого предмета к пространству, роль которого в значительной мере выполняет фон бумаги (по выражению советского мастера графики В. А. Фаворского, — «воздух белого листа»).

К штриховке относятся: Вертикальная (параллельная) штриховка, горизонтальная (перпендикулярная) штриховка, клиновидная диагональная штриховка, мягкая перекрестная штриховка, небрежная перекрестная штриховка, штриховка прерывистыми линиями, штриховка точкой.

— *«Контур»*. Добиться большей выразительности при помощи этого средства можно при использовании чёрного цвета на белом листе. Именно поэтому графику часто называют искусством чёрного и белого. Художественно-выразительные достоинства графики заключаются в её лаконизме, ёмкости образов, концентрации и строгом отборе средств. Некоторая недосказанность. Условное обозначение предмета, как бы намёк не него, составляет особую значимость чёрно-белого графического изображения, рассчитаны на активную работу воображения зрителя».

— *Силуэт*. Для создания графического рисунка необходимо заботиться о его лаконичности и выразительности.

— *Перспектива (геометрическая, воздушная), пропорции, детализация переднего плана* — способы передачи пространства на плоскости.

— *Светотень* — наблюдаемое на поверхности объекта распределение освещённости, создающей шкалу яркостей.

— *Ритм* — чередование каких-либо элементов изображения, происходящее с определенной последовательностью, частотой.

— *Контраст* — это какая-либо разница между частями изображения. Существует огромное множество разных видов контраста. Например: оптический контраст – различимость наблюдаемого предмета и окружающего

его фона; контраст освещения – это контраст между яркостью освещения предметов.

— *Симметрия и асимметрия* — Симметрия в переводе с греческого означает гармония, соразмерность, противоположностью симметрии является асимметрия. Она больше акцентирует внимание зрителя на динамичности построения композиции, выявляя ее скрытую способность к движению. Уравновешенность симметрии и асимметрии достигается по-разному. В симметричной композиции равновесие устанавливается почти с геометрической точностью и регулируется соразмерностью и повторением второстепенных деталей, группирующихся в основном вокруг композиционного центра. В асимметрии уравновешенность элементов композиции опирается на большое мастерство художника. Здесь равновесие зависит от умелого распределения больших и малых величин, противопоставления линий, тоновых пятен, использования контрастов и гармоний.

Все эти средства могут использоваться в работе одновременно, но предпочтительнее отдавать внимание одному из них. Благодаря графике мысль, наблюдение фиксируются на бумаге. Графика выявляет отношение исполнителя к изображаемому объекту. Почерк художника отражает его душевное состояние, его личность, отношение к миру, темперамент, вкус, движение руки всегда отражается в его творчестве, они создают неповторимый стиль, творческий почерк, по которому работа легко узнаётся.

С помощью одних и тех же средств передаётся автором свое восприятие мира. Все зависит от того, как он использует эти средства, как он ведёт линию и кладёт пятно. В какой пропорции берёт черное и белое и т. д.

Наследие графического искусства многообразно. Оно отмечено работами таких всемирно известных мастеров, как Альбрехт Дюрер (1471-1528), Франсиско Гойя (1746-1828), Гюстав Доре (1832-1883), японских художников Китагава Утамаро (1753–1806), Хиросиге Андо (1797-1858) и гравёра и рисовальщика Хокусай Кацусика (1760-1849), чьё творчество оказало значительное влияние на европейское искусство конца XIX — начала XX вв.

Заключение

Графике доступны разнообразные жанры (портрет, пейзаж, натюрморт, исторический жанр и др.) и практически неограниченные возможности для изображения и образного истолкования мира.

Не обладая таким объёмом полноты возможностей, как живопись, в создании пространственной иллюзии реального мира, графика с большой свободой и гибкостью варьирует степень пространственности и плоскостности; для графических произведений могут быть свойственны тщательность объёмно-пространственного построения, обстоятельность разработки тончайших элементов фактуры и выявления структуры предмета.

Художник-график может ограничиться и беглым впечатлением, условным обозначением предмета, как бы намёком на него, обращаясь к воображению зрителя; незаконченность и лаконизм при этом служат одним из главных средств выразительности. Ёмкость образа в графике часто достигается экономией и концентрацией художественных средств, образительными графическими метафорами, что позволяет сравнивать графику с поэзией.

Список литературы

- «Школа изобразительного искусства» Учебное пособие 1986 г.
- «Цвет и линия» Практическое руководство по рисунку и живописи Ю. Аксенов, М. Левидова
- «Основы рисунка» Н.М. Сокольникова 1996 г.
- Энциклопедический словарь юного художника 1983 г.
- «Рисунок» Полный курс Стен Смит 2003 г.

Содержание

Методические рекомендации (актуальность, цели и задачи)	стр. 2
Введение	стр. 3
Основная часть	стр. 4
Карандаш	стр. 5
Сангина	стр. 7
Соус	стр. 8
Уголь	стр. 9
Перо	стр. 10
Пастель	стр. 11
Бумага	стр. 16
Штрихи	стр. 17
Фломастеры	стр. 18
Жидкие материалы	стр. 20
Заключение	стр. 24
Список литературы	стр. 25
Содержание	стр. 26

РЕЦЕНЗИЯ
на методическую разработку по теме:
«Использование графических техник изображения на занятиях по
рисунку»
педагога дополнительного образования МАУ ДО МО город Краснодар
«Межшкольный эстетический центр»
Пчелинцевой Марины Владимировны

Рецензируемая работа по теме: «Использование графических техник изображения на занятиях по рисунку» (объём 27 страниц) базируется на многолетнем практическом опыте работы автора с детьми школьного возраста в системе дополнительного образования. Автор строила работу на анализе занятий по изобразительной деятельности с детьми разных возрастов на основе социально-ориентированных практик в педагогическом общении.

Методическая разработка включает в себя описание графических материалов и сопутствующих принадлежностей, авторские и адаптированные задания, выполненные в различных техниках исполнения для младшего, среднего и старшего школьного возраста. Данный материал разработан в соответствии с программным материалом и с учётом современных образовательных технологий: здоровьесберегающей, проектной деятельности, личностно-ориентированной и игровой.

Актуальность методической разработки обусловлена тем, что изучение и применение различных материалов помогает детям лучше ориентироваться в их особенностях и свойствах, позволяет осознавать значимость рисунка в изобразительной деятельности, создаёт процесс рисования источником творчества и вдохновения.

Представленный материал на рецензию составлен педагогам с учетом индивидуальных особенностей детей, создаёт благоприятную среду для творческого общения, оказывает методическую помощь начинающим педагогам. Благодаря применению различных материалов, чередованию форм работы, задания получаются интересными и увлекательными.

Содержание методической разработки включает широкий спектр графических материалов, подробное описание и применение их для выполнения заданий, используется детьми с различной степенью подготовки. Чередование и сочетание выразительных средств графики, использование различного фона (тона и цвета бумаги) делает занятия эффективнее и интереснее, обеспечивает решение образовательных и художественно-творческих задач. Содержание разработки полностью соответствует его наименованию. Все представленные в нем материалы рассчитаны на широкую аудиторию пользователей: педагогов, родителей обучающихся, может быть так же интересен как начинающим педагогическим работникам, так и опытным педагогам.

Материал составлен в соответствии с требованиями основной образовательной программы. Сформулированы цели и задачи, предоставлен необходимый теоретический, познавательный и наглядный материал, что облегчает её использование различными специалистами, педагогами учреждения дополнительного образования.

Основной целью авторского материала, представленного в разработке, является изучение графических художественных материалов, знакомство с техникой работы. Выполнение заданий в данных техниках способствуют развитию наблюдательности, умение выделить главное, важное в образе; учат анализировать, оценивать сюжет работы, создавать свою неповторимую творческую композицию.

Данная методическая разработка может быть рекомендована для реализации в учреждениях дополнительного образования детей.

06.12.2022 г.

Рецензент:

Кандидат педагогических наук, доцент,
Заведующая кафедрой графики Куб ГУ
г. Краснодар



исходящий номер _____
дата _____



МИНИСТЕРСТВО ОБРАЗОВАНИЯ, НАУКИ И МОЛОДЕЖНОЙ ПОЛИТИКИ
КРАСНОДАРСКОГО КРАЯ

Государственное бюджетное образовательное учреждение
дополнительного профессионального образования
«Институт развития образования» Краснодарского края

УДОСТОВЕРЕНИЕ
О ПОВЫШЕНИИ КВАЛИФИКАЦИИ

231200589438



Регистрационный номер № 8733/20

Настоящее удостоверение свидетельствует о том, что _____
Пчелинцева Марина Владимировна

с « 22 » июня 2020 г. по « 02 » июля 2020 г.

прошел(а) повышение квалификации в _____

ГБОУ «Институт развития образования» Краснодарского края
(наименование образовательного учреждения (подразделения) дополнительного профессионального образования)

по теме: «Современные модели дополнительного образования и
(наименование проблемы, темы, программы дополнительного профессионального образования)

организация отдыха детей в каникулярный период»

в объеме 72 часа
(количество часов)

За время обучения сдал(а) зачеты и экзамены по основным дисциплинам программы:

Наименование	Объем	Оценка
Нормативно-правовое обеспечение системы образования Российской Федерации	24 часа	Зачтено
Цифровые технологии как условие модернизации образовательного процесса учреждений дополнительного образования	20 часов	Зачтено
Современные педагогические технологии и приемы организации отдыха обучающихся в период летней оздоровительной кампании	28 часов	Зачтено

Прошел(а) стажировку в (на) _____
(наименование предмета)

_____ (организация, учреждения)

Итоговая работа на тему _____

Город _____

Дата выдачи _____

МИНИСТЕРСТВО ОБРАЗОВАНИЯ, НАУКИ И МОЛОДЕЖНОЙ ПОЛИТИКИ
КРАСНОДАРСКОГО КРАЯ

Государственное бюджетное образовательное учреждение
дополнительного профессионального образования
«Институт развития образования» Краснодарского края
(ГБОУ ИРО Краснодарского края)

УДОСТОВЕРЕНИЕ О ПОВЫШЕНИИ КВАЛИФИКАЦИИ

231201020648



Регистрационный номер № 14790/22

Настоящее удостоверение свидетельствует о том, что _____

Пчелинцева Марина Владимировна

(фамилия, имя, отчество)

с «02» июня 2022 г. по «14» июня 2022 г.

прошел(а) повышение квалификации в _____

ГБОУ ИРО Краснодарского края

(наименование образовательного учреждения (подразделения) дополнительного профессионального образования)

по теме: «Технологии и формы работы с детьми в сфере дополнительного образования»
(наименование проблемы, темы, программы дополнительного профессионального образования)

в объеме 72 часа
(количество часов)

За время обучения сдал(а) зачеты и экзамены по основным дисциплинам программы:

Наименование	Объем	Оценка
Государственная политика в области дополнительного образования	10 часов	Зачтено
Информационно-коммуникационные технологии в образовательном процессе	14 часов	Зачтено
Современные педагогические технологии в учреждениях дополнительного образования	48 часов	Зачтено

Прошел(а) стажировку в (на) _____
(наименование предмета)

организации, учреждения)

Итоговая работа на тему: _____

Ректор _____ Т.А. Гайдук

Секретарь _____ О.А. Дудник

Город Краснодар Дата выдачи 14 июня 2022 г.

ПОЧЕТНАЯ ГРАМОТА

НАГРАЖДАЕТСЯ

ПЧЕЛИНЦЕВА
Марина Владимировна

преподаватель
муниципального образовательного учреждения
дополнительного образования детей
центр дополнительного образования детей
«Межшкольный эстетический центр»
г. Краснодара

**за значительные успехи в воспитании детей дошкольного возраста,
совершенствование воспитательного процесса
в свете современных достижений медицины, культуры и искусства,
большой личный вклад в формирование
нравственных основ детей.**

Заместитель министра



Ю. Сентюрин

Приказ от « 09 » августа 2010г № 669/К-К